

# しぼ

1982.4

No.181



風 紋

郷野一巳氏撮影(茶志骨)

人口のうごき 世帯数2,184世帯(△8) 人口7,362人(△8) 男3,669人(△3) 女3,693人(△5)  
(3月1日現在) ( )内は前月比

面積 621.46平方キロメートル 位置 東経145度15分 北緯43度28分27秒 広ぼう 東西27キロメートル南北23キロメートル

# 政執行方針(要)

## 野 幸 三

ど経営安定のための店舗経営はいかにあるべきか、「守りから脱却し、攻めへの経営戦略」を考えるとときであり、今年早々報告がなされた商店街診断などをもとに、関係者の英知を集め考えたい。

(工業) 地場企業は、積極的に育成していくと考えており、特に、地場特産品の開発には、ともども手を携えてこれを推進して参りたい。

### ●福祉と医療●

(福祉) その第一歩は、日常生活における人と人とのふれ合い、そして心暖まる思いやりがなければなりません。老人など社会的弱者といわれている方には、常に温かい気配りをするとともに、心身障害者などに対する諸施策は、引き続いてこれを展開して参ります。また、未来に生きる青少年の健全育成にも意をもち、婦人であっても豊かな社会づくりに参加をしていただく行政としての手法を考えて行きたい。

(医療) 町民の医療センターとして、安心して病院にかかれるための機能を一層整備し、体制の強化を図って行きたい。

### ●教育・文化・スポーツ●

(教育) 知育・徳育・体育の調和のとれた教育を具現するため、教育の現場にある者が、真に実効、成果を上げられるよう、環境の整備に一層力を入れて参ります。

(文化) 町民の文化活動を奨励し、参加する心を助長させて行くとともに、地域に根ざした文化を創造することに努めます。

(スポーツ) 健康な体力・精神を築くための諸施設の整備に一層の努力を致します。

### ●生活環境の整備●

(下水道) 昭和60年度を目途に、標津市街の一部の供用開始を目指しており高度な文化生活を営むために、今後も着実に推進して参ります。

(住宅) 初めての試みとして、1棟4戸の公営住宅を、今の時代に即した広いスペースを確保するため、1棟2戸に改修計画を講じてみたい。

(宅地) 昭和56年度において、弥栄町と望ヶ丘の両団地を、それぞれ8区画分譲し、約45パーセントが処分済みであります。厳しい経済情勢などもあって従前の団地のように完売までに至っておりませんが、今後とも第三次・第四次というように分譲を進め、持家の奨励に資して参りたい。

(清掃) 今年9月の処理場の完成を目指して、現在も鋭意、工事が進められております。

(道路・排水・側溝) 日常生活に根ざした最も身近な生活基盤でもあり、皆さまの声を出来るだけ反映させて、年次計画による整備をして行くものです。

### ●観光●

駅前開発の推進、ポー川史跡自然公園の観光的位置づけ、野付・金山の整備など、点から線への広域観光推進のため、関係機関、団体との連携強化に努めたい。また、本町に賦存する資源を、すべて観光に結びつけ、積極的活用を図る所存であります。

### ●その他施策●

新生活運動の推進、町民総ボランティア精神の助長と関係団体の育成に配慮して参ります。

#### 〈施策具現化のための手法〉

最重点課題としております町勢の活性化を図るため、特産品の開発、企業誘致を進めるにあたって、標津町地域産業推進委員会を設置し、東京にある標津郷土会などを通じて、地場産品の販路開拓を進めて行く所存です。また併行して観光開発を積極的に進めて参ります。

### 当面する課題

①北方領土隣接地域振興特別措置法案の立法化 管内各市町との連携を図る中で推進したいと考えます。

②さけます増強モデル基地建設事業構想 今年度は、3カ年間調査の2年めであり、これが現実に実施されるよう関係官庁に働きかけをし、具体化して行く年ではないかと考えます。

③龍雲学園(香川県高松市)については、本町に活力の導入、活性化の促進を図る見地からも、本学園の進出には積極的に協力を致したいと考えております。

④駅前開発 旧漁業協同組合跡地を確保しておりますので、ここを本町の交通観光の拠点とし、町に活力を入れる一つの手段とするためにも、駅前開発を57年度において実現を致したいと考えております。

⑤国鉄・営林署の合理化問題 国鉄につきましても、第1次の廃止路線(道内8線)からは免れましたが、第2次15線の対象には依然としてあるわけです。営林署問題につきましても、先般の道内2営林署の合理化にとどまりました。しかし、現在、行革が進められている折、本町の営林署といえども、決して関心を弱めるわけには行きません。今後とも、情報のキャッチに努め、万全の対策を講じて参りたい。

### 結び

極めて激変・激動・不透明な昨今、世界の日本を取り巻く諸情勢には、充分な対処をしながら、積極的な町行政の推進を致して参りたいと考えます。また「町政は町民との協同作品」という考え方に立って、積極的に住民の参加を期待し、声なき住民の声を聞いて、町政に反映をしたいと思えます。町内の諸機関、諸団体と充分な連携・連帯・協調を一層深め、今後とも、この厳しい本町の行財政の推進に格別のご理解ご協力を心からお願ひ申し上げます。

## 本町の行財政を取りまく情勢

〈社会経済と行財政〉——(略)

## 町政執行の基本方針

## 〈まちづくりに対する考え方〉

過疎からの脱却と町勢の活性化に、町民の協力を得て全力を傾注したいと考えております。

また、本町の特性をいかに生かし、まちづくりに「味」と「香り」をつけるかに配意をしたいと考えております。

## ●町勢の活性化を促すために●

わが国経済の低迷による企業経営も、雇用情勢の厳しさは本町にあってはもとより例外ではありません。この難局を切り抜け、1日でも早く町民生活に明るさを取り戻すことは、極めて緊要な課題であります。このためには、何よりもまず、本町経済の活力を振起させることが肝要であり、その源泉となるものは、①第1次産業の振興と基盤の強化 ②地場特産品の開発と本町の産業に根ざした企業誘致 ③国・道・民間の積極的な資本投下を促すための景気刺激の方策を講ずるものであります。

## ●町政運営の基本●

(行政) 昭和57年度にあっては、これまでの惰性を排し、厳しい時代に即応して何を成すべきかを真剣に考え、実践して行くため、本町自らの行政改革を行うことにあると考える次第であり、まず、減量、効率を柱にした行政の経営管理と、真に町民の立場に立った即応性のある機構の確立、事務、事業の総見直し総点検をし、知恵とアイデアを出し合った行政の展開を図ることであります。また、信頼される明るい役場づくりに思いを致すと同時に、公務倫理の確立と綱紀の粛正についても、たえず留意をしていく所存です。

(財政) 財政の引き締めと健全化であります。歳出においては、物件費と一般行政経費の削減を図り、併せて、

特別職の報酬や管理職手当、超過勤務手当などについてもかかる引き締め基調の中で、従前より厳しい改定を余儀なくされております。歳入面においても、使用料・手数料について、新年度は新しく見直し改定をさせていただき、町民に利益の負担を願うことに致しました。簡易水道・保育所・幼稚園・ゴミ処理の各使用料・手数料がその対象となったものであります。有効・適切な行財政運営を行うため、あらゆる角度から総合的に対応し、経常的経費は厳しく抑制するとともに、税収向上対策を講じ、経常財源の確保を期したいと考えます。

## 予算執行の基本方針

〈各会計予算概要〉——(別掲)

## 〈昭和57年度予算の特徴〉

一般会計の歳入についてですが、1点めに税収の落ち込みがあります。これは、特に、魚価の低迷と農業の不振が町民税・法人税に大きく影響しております。2点めに、先述しました使用料・手数料の一部見直し改定であります。歳出面においては、継続事業はすべてを計上し、新規事業についても経済の活性化を図るため、必要なものは計上することに努めた次第ですが、結論として、極度の緊縮型と成らざるを得ませんでした。

特別会計については、国民健康保険事業会計の国民健康保険税にあっては引き上げを、簡易水道会計の水道使用料にあっては引き上げを行う考えてあります。

## 〈施策展開の基本的考え方〉

## ●産業振興と基盤の強化●

(農業) 本町酪農を取りまく状況は、極めて厳しいものがあります。牛乳の需供の不均衡、不安定に加え、乳価の4年据置など、経営はひっ迫し、混迷の度を深めております。乳価の値上げには、関係機関ともども連携を図る中で推進して参りたいと考えており、このように、いわゆる外因を見極めた

## 昭和57年度町

## 標津町長 小

中で、農業経営の向上と後継者の育成に配慮しながら、経営の体質を強し生産性の高い魅力ある農業の確立を目指すものであり、このための施策の一環として、昭和57年度は「農村総合モデル事業」の実施計画調査費を計上するに至っております。しかし、何といつても農家自らが厳しい経営環境を考え、まず、自己改革を行っていくことこそ大事であると考えます。

(漁業) さけ・ます・うに・ホタテなどの水産資源の増強には、積極的な振興策をもって対応して参る所存であります。特に、まず資源については、通年漁業を模策する中で課題として取り組んで参りたいと思います。しかし、魚価の低迷は、漁家経済にとっては農業とあわせて、本町の財政に大きな打撃を与えているのはご案内のとおりであります。このため、依然として冷凍塩蔵の1次加工が主体の水産加工にあって、付加価値を高める高次加工への体質改善を図り、企業化へ直結する製品の開発、改良、未利用資源の活用を模策して参りたいと思います。

(林業) 森林資源を確保するため、現有林の施業、改良を今後とも進めて参りたいと考えます。また、斜陽産業といわれて久しい林業関係の中小経営体の経営の窮状は大変なものがあります。国・道に対し、窮状打開のための抜本的なテコ入れを要請して行く考えてあります。

(商工業) 商工業の現状は、商店数150店、従業員数約350人を数えてあります。他町における大型店舗の進出に伴い、経営は好転の兆しすらもないと認識しております。社会経済の変動に耐えよう、体質の強化、設備の近代化な

「味と香りのあるまちづくりを」

# 総額44億5558万7000円

## —2.92パーセントの減—

一般会計予算をはじめ、各特別会計、企業会計など、昭和五十七年度予算が三月の定例会で議決を得ました。

予算の規模は、一般会計、各特別会計、企業会計を合わせると、四十四億五千五百五十八万七千円で、前年度当初に対し、マイナス二・九二パーセントという超緊縮予算になりました。

一般会計は、前年当初より五十二万七千四百少い三十億一千七百五十七万六千円で、マイナス〇・〇二パーセントの伸びになりました。

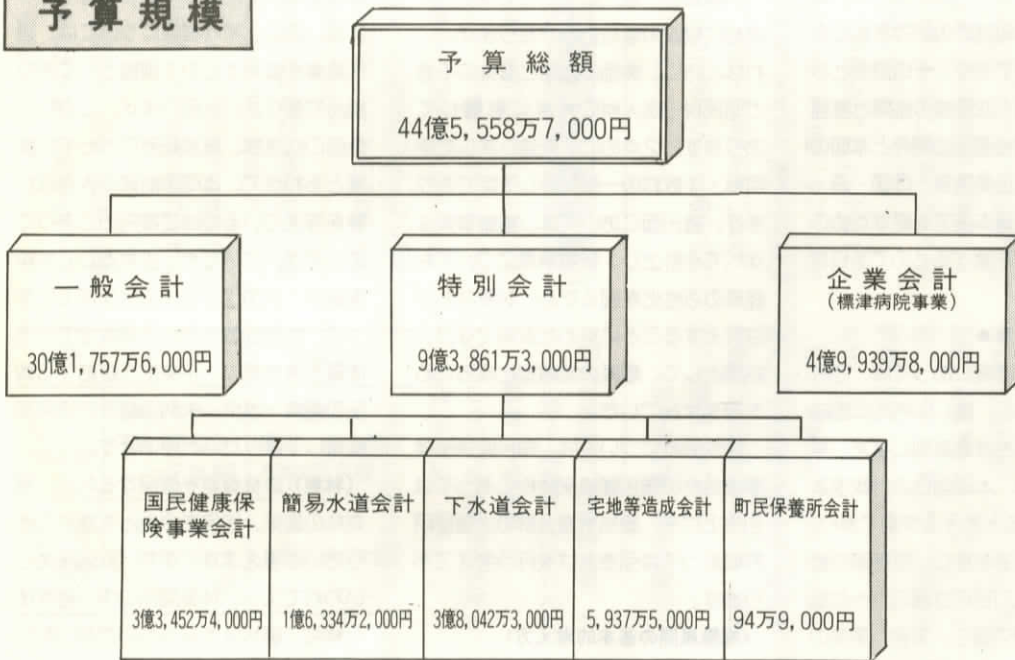
特別会計では、①国民健康保険事業会計が、三億三千四百五十一万四千円でマイナス七・一パーセントの伸び、②簡易水道会計が、一億六千三百三十四万二千円でマイナス一八・七八パーセントの伸び、③下水道会計が、三億八千四百三十三万三千円でマイナス一七・二二パーセントの伸び、④宅地等造成会計が、五千九百三十七万五千円でマイナス三六・八四パーセントの伸び、⑤町民保養所会計が、九十四万九千円で伸び率ゼロとなり、総額九億三千八百六十一万三千円でマイナス一五・八七パーセントの伸びになりました。

国鉄標準線を利用しました。

企業会計（標準病院事業会計）は、前年当初より四千二百五十五万二千円多い四億九千九百三十九

万八千円で、プラス九・五五パーセントの伸びになりました。

### 予算規模





# '82北海道博覧会

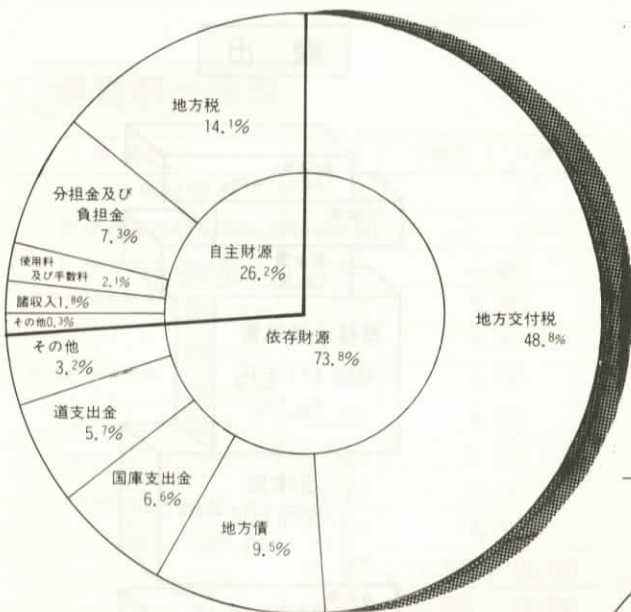
1982・6/12(土)⇒8/22(日)

北海道立産業共進会場・周辺  
開場時間/AM9:00-PM5:00

前売券ご希望の方は役場総務課までどうぞ

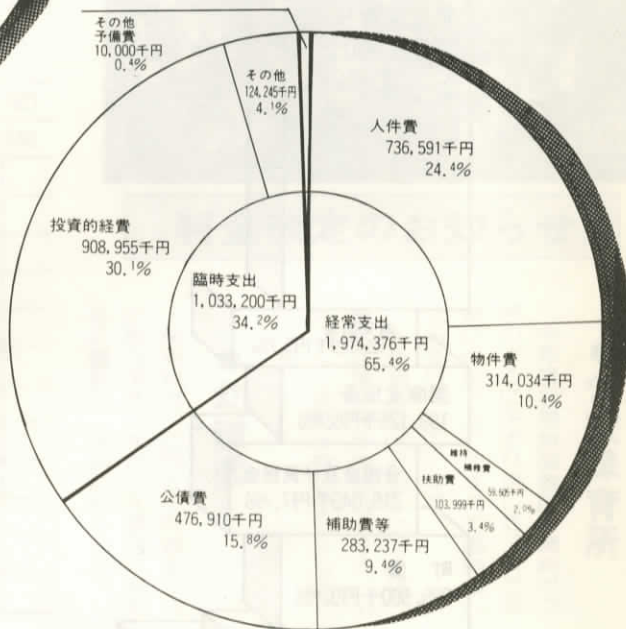
# 昭和57年度予算は超緊縮型

## 財源構成

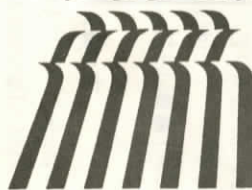


国鉄標準線を利用しましょう

## 性質別経費



オリンピック'82



# 十勝博'82

北方園農林博覧会

■ところ/北海道帯広市 旧帯広空港跡地

■'82 7/17(土) - 9/5(日) 自 51日間

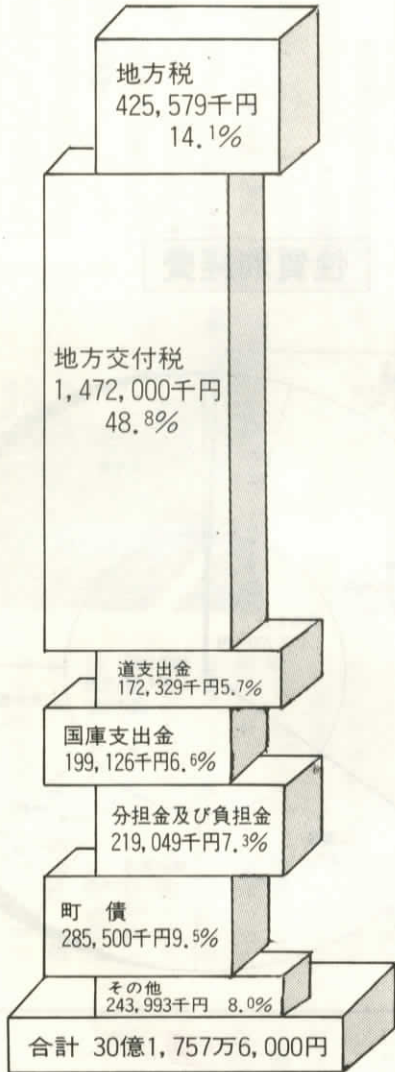
■主催 帯広市 帯広商工会議所 十勝毎日新聞社

■後援 北海道ほか

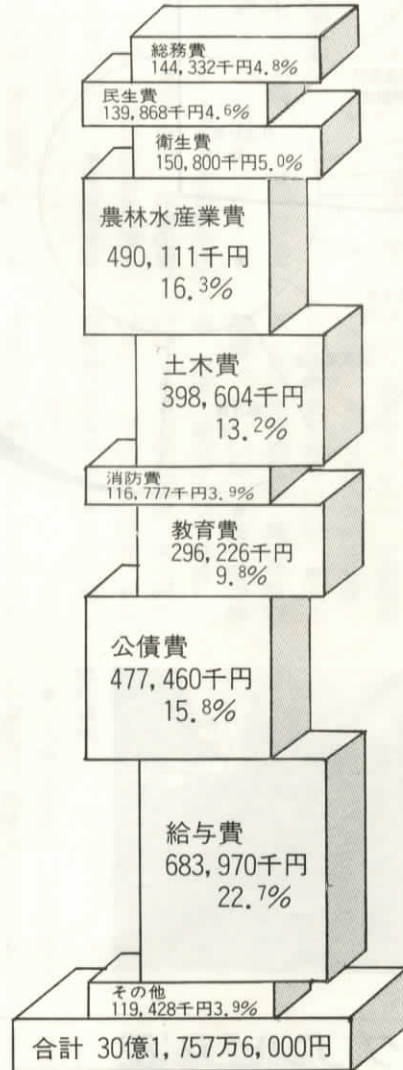
前売券ご希望の方は役場商工観光課までどうぞ

一般会計歳入歳出予算

歳 入



歳 出



北方の 領土かえる日 平和の日



予算総額 44億5558万7000円  
 1人当り予算額 60万5214円  
 1世帯当り予算額 204万0104円

(3月1日現在の住民基本台帳人口による)

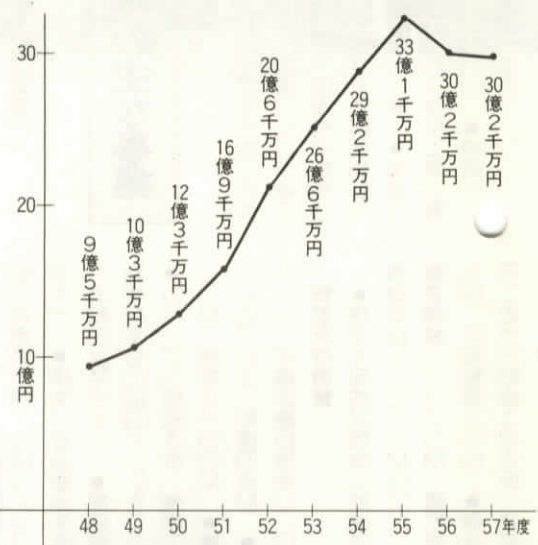
教育費 2億9622万6000円  
 児童1人当り予算額 24万4008円

(3月1日現在の生徒数による)

### 保育料一覧表

階層区分	2歳児	3歳児	4歳児
被生活保護世帯	0円		0円
町民税非課税世帯	0		0
町民税均等割世帯	6,450	4,400	
町民税所得割世帯	7,050	5,000	
5,000円未満			
" " 5,000円以上	8,050	6,000	
所得税課税世帯	8,800	6,750	
3,000円未満			
" " 3,000円以上 15,000円 "	10,350	8,300	
" " 15,000円以上 30,000円 "	12,400	10,350	
" " 30,000円以上 45,000円 "	14,570	12,520	
" " 45,000円以上 60,000円 "	16,750	14,700	
" " 60,000円以上 75,000円 "	19,420	17,370	16,720
" " 75,000円以上 90,000円 "	22,100	20,050	18,740
" " 90,000円以上105,000円 "	24,950	21,070	
" " 105,000円以上120,000円 "	27,800	22,100	
" " 120,000円以上135,000円 "	31,500		
" " 135,000円以上150,000円 "	35,200		
" " 150,000円以上165,000円 "	37,570		
" " 165,000円以上180,000円 "	39,950		
" " 180,000円以上195,000円 "	41,930		
" " 195,000円以上210,000円 "	43,900		
" " 210,000円以上225,000円 "	45,780		
" " 225,000円以上240,000円 "	47,650		
" " 240,000円以上255,000円 "	47,990		
" " 255,000円以上	48,330		

### 一般会計予算の推移



### 料金改定のお知らせ

#### ●常設保育所

今年度の常設保育所保育料がつぎのように決まりました。まだ定数に余裕がありますので随時申し込み受付をしています。

入所相談などくわしいことは、標準双葉保育所 ☎2404、川北 つし保育所 ☎2049までどうぞ。

#### ●幼稚園

保育料が、四月から月額五千円になります。また、入園時に納める入園料が二千円になります。

なお、給食料は今までどおり、三千円です。

#### ●ゴミ・し尿

四月一日から廃棄物処理手数料とし尿汲み取り料が変わります。

一般廃棄物処理手数料  
各家庭に納入通知書を送付します。

- 四人までの世帯 月額三百円
- 五人以上の世帯 月額四百五十円
- 六十五才以上の老人世帯 および養生 月額 百円
- 産業廃棄物処理費用  
産業廃棄物を、町の指定する処理施設に搬入する場合の費用です。処理券は、役場窓口と川北公民館で取り扱っていますので、搬入時に購入してください。
- 二トン未満の車輛 一台につき 五百円
- 二トン以上四トン未満の車輛 一台につき 千円
- 四トン以上六トン未満の車輛 一台につき 千五百円
- 六トン以上の車輛 一台につき 二千円

#### し尿汲み取り料

今まで一リットル当り二円七十七銭の汲み取り料でしたが、燃料費

北方の 領土かえる日 平和の日

4月14～18日まで北海道「科写真移動展」(中央公民館ホール) 主催・写友北風

など諸物価の高騰により、一四八十二銭になります。この改定により、標準世帯(四人家族)で年間約百六十六円の負担増となる見込みですが、ご理解、ご協力を願います。

なお、処理証紙の取扱店はつぎのとおりですので、事前に購入し及び取りの申し込みは役場保健環境課(内線116番まで)とせ。

川上町・金田ふとん店、緑町・谷藤商店、栄町・小泉時計店、鳩ヶ丘町・宮本写真店、双葉町・近藤清治宅、西山商店、住吉町・山崎商店、伊茶仁・斎藤商店、浜古多糠・山形商店、忠類・笹合商店、蕨別・高橋商店、崎無異・加藤藤夫宅、川北・水口薬局

### 今年 of 主な事業

#### 国営事業

●国道二四四号標津市街一(次)改築(南五丁目～国道二七二号線交差点) 六三〇M 標津橋々脚橋台完了 橋に付随する道路両側四八三M 道路照明二二基 ●国道三二五号忠類バイパス改良工事(暫定盛土一、一〇〇M ●標津川川地区草地改良 道路一、〇〇〇M

●道々古多糠・川北線 凍雪害防止六三〇M 舗装六三〇M ●道々川北・茶志骨線 凍雪害防止七〇〇M ●道々野付・風運公園線七〇〇M ●標津西五条代行工事 路盤三三三M ●標津漁港島堤三三六M 浚深七〇、〇〇〇M ●蕨別漁港 東防波堤 〇〇M ●標津漁港海岸保全 突堤(丁字型)六〇M ●六〇M 六脚五・四七 ●蕨別漁港海岸保全 突堤(丁字型)六〇M 六脚五・四七 ●蕨別漁港海岸保全 消波堤八四・三M(ジユゴン三七) ●伊茶仁建設海岸保全一八五M(三柱三七) ●植別建設海岸保全五〇M(タートル三七) ●ウラップ川局部改良 護岸工一〇〇M 堀削工一〇〇M ●蕨別川砂防ダム工 前堤四五M ●道道川北・中標津線防雪柵七八〇M

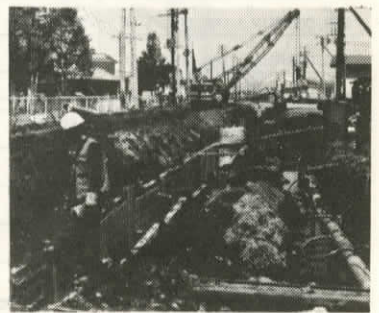
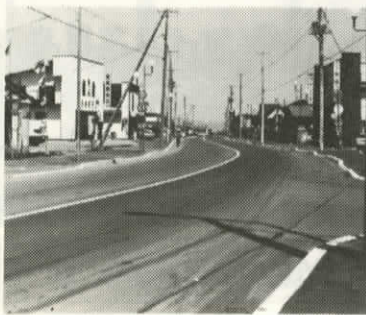
#### 道営事業

●標津北部地区畑総土地改良 農道改良三、三〇〇M(四力所) ●農道舗装一、八〇〇M 農地造成九ha 区画整理三〇ha ●標津北部二期地区畑総土地改良 農道改

#### 根室支庁所管

●標津北部地区畑総土地改良 農道改良三、三〇〇M(四力所) ●農道舗装一、八〇〇M 農地造成九ha 区画整理三〇ha ●標津北部二期地区畑総土地改良 農道改

良三、三四〇M(三力所) 農道舗装一、〇〇〇M 農地造成六三・三ha 昭渠排水 四ha 区画整理一〇ha ●川北地区開拓地整備 北四線農道改良七八〇M ●川北第一地区開拓地整備 東一号農道調査一、七八〇M ●農免農道整備 改良一、六三九M 舗装五六〇M ●道営草地整備 蕨別開拓パイロットおよび黒牛牧場 ●茶志骨農地海岸保全 離岸堤二基 ●浜古多糠地区復旧治山 法切土 ●蕨別地区林地荒廃防止施設災害復旧 防湖工 ●保安林関係 改植古多糠四〇ha 保育蕨別・古多糠八一・一ha ●ウニ幼稚仔保育場造成 フトン竈 自然セツト一六基沈設 ●大型魚礁設置 円筒型(18M)コンクリートブロック七三〇個 ●道営住宅建設 標津市街三種三DK四戸



#### 単独事業

●こみ焼却場建設(56年度着工57年度完成) 鉄骨造角型鉄板張り階建 四五・九五メートル 処理能力二t ●安全灯整備事業(国道拡幅に伴う整備) ●公有林整備 新植一〇ha 下草刈一三三・七七ha 除伐六九ha ●蕨別地区公衆便所建設事業負担 ●金山公園整備 東家補修 フェンス設置 ●金山スキー場整備 播種三ha ●せせらぎの宿整備 物置設置三三㎡ ●公営住宅解体工事 鳩ヶ丘五棟一〇戸 ●忠類地区地籍調査 ●古多糠中学校々舎消火栓設置 ●蕨別小中学校々舎窓改修 ●川北中学校屋根塗装 ●標津中学校側溝設置 ●川北中学校校舍周辺整備 ●川北公民館屋根塗装 ●野球場備品購入 ●標津小学校側溝設置

#### 健康一口メモ

よく聞くことば  
それほんと?

熱いフロに入ると  
血圧があがる

一般に体に強い刺激が加わりますと血圧は上がります。従って、熱い風呂に入った瞬間には、血圧は上昇するものと思われます。特に寒い風呂で熱い風呂などに入るとは、平生から血圧の高い人には好ましいこととは言えませんが、血圧は下降し通常の血圧より下降します。血圧は体温と密接な関係があり、軽度の体温の上昇によっても血圧は下がります。入浴時の血圧の下降も確かめられています。ふろから上がると次第に血圧は上がり元にもどります。長ぶろで気分が悪くなったりするのは、血圧の下がり過ぎが原因と考えられます。



### 注意

#### 園児と 新入学児



今月六日から十五日までの十日間、春の交通安全運動が始まります。

四月は、新入学児や園児が馴れない道路を通学通園する最初の月でもあります。運転者は、狭い道路や裏通りでの子供の「こぼ出し」には、くれに注意してください。

また、最近飲酒運転が多目立ち、今年に入ってから、中標津警察管内で五十人、うち本町では七人が検挙され、わずが三カ月で去年一年間の検挙総数百四十七人の三分の一にもなりました。

今までの傾向からみると、飲酒運転は夏に集中しており、このような状態が続くと、飲酒運転は増

える一方でしよう。そこで、飲酒

運転を絶滅するため町では、つぎのような飲酒運転絶滅ワッペンを作成しました。このワッペンは、結婚祝賀会などに出席し、車を運転しなくてはならないので酒は飲めない」という人が胸などにつけて、酒をすすめられないようにするものです。

ワッペンは、公民館・役場交通防災係にありますので、お気軽にご利用ください。

#### 飲酒運転 絶滅ワッペン



#### 4月26日・古紙 回収にご協力を

標津町消費者協議会では、各家庭、商店の皆さんにご協力をいただいて、年三回、川北市街を除いた全域を対象に古紙の回収を行っています。

今年も、第一回の回収を四月二十六日に行います(雨天時は翌十七日)。

資源の有効利用を図るため、皆

さんのご協力をお願いします。

——紙は何からつくられるか——昔は木材パルプから、今は紙から紙をつくる時代です。

現在、日本ではつくれる紙の四〇％は、古紙を原料にしています。十数年前までは、紙の原料となる木材パルプは国内材だけで賄われていました。しかし今日では、輸入材を用いてもまだ足らず、古紙の再利用が大きくクローズ・アップされてきたのです。

ところで、古紙を紙の原料としてみた場合、一トン分で、高さ八メートル前後、直径約十六センチの原木二十本に当たります。つまり、読み終えた新聞や雑誌を捨てないためにおくことは、いわば家庭で「原木」を育てているのと同じことになるのです。

ちなみに、一つの新聞(全国紙)を一年間ためると、さつと五十キ

ロへらいになりますから、紙の原料としては原木一本分に相当することになります。そのうえ、一本の木が紙の原料として使えるようになるまでには、広葉樹で十数年、生長の速い針葉樹で十二三年は

かかりますから、一年で育つ家庭の「原木」は、いかに効率的かがわかります。古紙が「国の森林資源」といわれるのも、そのためです。

また、古紙を使つての紙つくりは、木材を原料とする場合に比べてパルプの生産工程が省略でき、その分の電力や重油が節約できるという利点があります。

このように、古紙は省エネルギー時代にふさわしい紙の原料といことが出来ます。

#### リサイクル紙上交換市



譲ります  
譲ってください

譲ります

- ▼スキー(ハクセル・コンバー)
- 九〇cm、ビンディング(サロモン)
- S七七、靴(クローヒルズ)
- 六一二七cm)の三点を三万五千円

で。門脇雄一(標津) ☎22478までどうぞ。

——譲ってください——  
▼乳幼児用食卓イス(高さのあるイス希望)、菅野和子(川北) ☎2946までどうぞ。

この欄を利用したい方は、①譲りたいもの、②譲ってほしいもの、③希望価格、④電話番号、⑤氏名をハガキまたは電話でご連絡ください。価格については、直接本人同志で話し合ってください。

連絡先 役場住民福祉課生活動推進係 ☎内線113へお気軽にご連絡ください。お待ちしております。

## 北方の領土かえる日



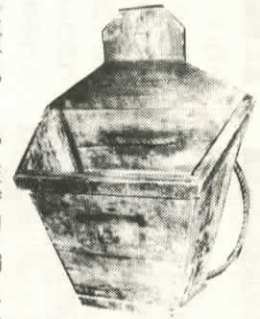
北方四島を具象化した返還要求運動のシンボルマークです

## 平和の日

町政二一〇番「町政などについて苦情や要望・意見があるがどの係に話してよいかわからない」このような時にご利用を

ふるさとの歴史を  
つづる民俗資料館

# 「もっこ」



馴山猛氏寄贈

もっこは、浜に着いた舟から魚を運ぶ道具です。入れ口が大きく底に向って小さい台形の箱型をしています。箱の部分の高さは六十センチメートル、幅は七十センチメートルほどで、背負うと頭の後ろまで背板がくるようになっていきます。がっしりとした造りで、もっこだけの重さで約十キログラムもありました。魚を入れると三十キログラムにはなつたでしょう。このもっこの背中央が当る板の部分は、古くなるほど光沢をもちいくらかへこんでいます。当時の作業の厳しさがうかがわれます。

もっこと言えば鰯(にしん)魚です。ちょうど春先の今頃は鰯魚の始まる季節で、標津では四月中に漁の準備を行い、五月から漁が始まりました。日本海側より一カ月くらい漁の時期が遅かったようです。鰯が群来す

ると海が白く濁り、昼となく夜となく沖あげをしないと網に産卵されてしまう状態でした。海がこのような状態ですから、陸も魚の受け入れに急がしく、もっこが活躍したのもこの時でした。次の舟が戻るまでに舟をカラにしなければならず、ボンタモ(小さな網)で鰯をもっこに入れては運び、運んでは入れの繰り返し、疲労困ぱいのあまり、もっこを背負つたまま鰯の山の中で寝込んでしまう人も出たほどです。

鰯(にしん)魚は、明治三十年代が最盛期で、産卵時期の乱獲によつてか、昭和二十年代を最後に群来しなくなりました。鰯の不漁と漁港の整備によつて、魚獲物を直接、漁港に運ぶようになった今では、「もっこ」の活躍する場もしだいになくなりました。

たばこは町内で買いました(二〇本で三〇〇円 55年度で三、一五〇万円が町の収入)

## 毎日が防火デーです ぼくの家

4/20～5/9 春の全道火災予防運動

長い冬から解放され、乾燥期を迎える四月、五月ごろは毎年、特に火災が多く発生しています。一人一人が火の元に気をつけることが必要です。

火災の原因は、ストーブやコンロの取り扱い不注意、タバコの火の不始末、子供の火遊びによるものが、例年上位を占めています。これらはちよつとした注意で防へることができます。

火事と救急 119番

なお、運動期間中(夜間)不時演習を行います。このときは、消防車に訓練旗を立て、サイレンを鳴らし出動しますので、火災と間違ひにならないようお知らせします。

また、各家庭に小型の消火器を備えていると思いますが、消火器の使用可能期間は五年です。製造月日を確認しましょう。

〈標津消防署・標津消防団〉

## 小児マヒ予防接種

生後三カ月から四十八カ月の子さんで、今までに小児マヒの予防接種を一回受けられたお子さんまたは、一回も受けていないお子さんを対象に、つぎの日程で予防接種を行います。

接種料金は無料ですが母子手帳は必ず持参してください。

ただし、つぎのような症状のお子さんは、予防接種は受けられません。

- ①有熱患者、心臓血管系、心臓
- または肝臓の病気をもつているお子さん

場所	日時	対象地区
川北公民館	4月27日(木) 午後1時30分～午後3時	古多糠・川北(北標津・西北標津を含む)全域
中央公民館	4月28日(金) 午後1時30分～午後3時	上記以外の地区

- ②病後衰弱者、栄養障害者、アレルギー体質者、けいれん性体質者、下痢患者
- ③はしかの予防接種後一カ月を経過していないお子さん

## 直接相談コーナー

お聞かせください  
あなたの声を

町で、建て売り住宅を建設する予定はありませんか。

建て売り住宅の目的は、自分の持ち家を建設したいけれども、建設資金を一時的に用意するのが無理であるなどの方々のことを考え、町がある程度の広さの住宅を、安く、また支払いやすい形で希望者に購入してもらうことにあります。

このためには、まず、一つの住宅団地内に三戸以上の住宅がまとまり、しかも同じような形(間取り、広さなど)で建設されること(前掲となり、また、すぐ売れなければなりません)。

現在、町の試算では、二十五坪程度の標準的な住宅で土地代を含めると、月七万円程度の償還をしてもらうこととなります。検討中でありませう。

(総務部総務課)

直接相談コーナーを設けました。町政に対し、常日頃考えている意見(要望)がございましたら、ぜひお寄せください。

### 固定資産課税台帳の縦覧を

昭和五十七年度の固定資産税の課税に当り、課税台帳の縦覧を行います。

今年度は、二年に一度の固定資産の基準改定年度に当り土地・家屋の評価替が行われておりますのでご確認ください。

**期 間** 四月一日～四月二十日  
**時 間** 平日は午前八時四十五分から午後五時まで 土曜日は午前八時四十五分から正午までです

**場 所** 役場税務財政課

### 畜犬登録を

昭和五十七年度の畜犬登録を行います。犬を飼っている方は必ず登録してください。

**期 間** 更新＝四月一日から四月三十日まで 新規＝四月一日以降随時受け付けます

**対 象** 生後九十一日以上のすべての畜犬が対象になります  
**登録手数料** 更新・新規とも一頭につき二千円です。

**登録場所**

役場住民福祉課戸籍係

年一回行う狂犬病予防注射の第一回めは五月を予定しています。最近畜犬の放し飼いが目立ち、とくに、夜間時に多くなつており、人に咬みつく事故や放し飼いに對する苦情が絶えません。畜犬は、鎖でつなぐか、おり囲いをして飼いましよう。捨て犬は、野犬になり他人や社会に迷惑をかけます。

不要犬は、必ず役場に連れてくるか保健予防係内線117番に連絡をしてください。

### 国民年金コーナー

四月からの保険料は前納できます

国民年金の保険料は、四月分から翌年の三月分までを一括して前納できます。

このすると、三カ月ごとに納める手数もはげめます。また、分納なら年に六万二千六百四十円です。前納すると六万一千百二十円と、千五百十円の割引があります。

四月は、保険料を前納するのに都合のよい時期です。仕事の都合で留守がちの人や、収入が一定時期にかたよる人などは、ぜひ、こ

の前納制度を利用されることをおすすめします。

前納の手続きや納め方などくわしいことは国民年金係までどうぞ。

### 保険料は納期までに



四月は、一、二、三分分の国民年金保険料の納期です。あなたは、もうお納めになりましたか。

保険料を納め忘れてしまうと、万一の事故のとき、障害年金や母子年金なども受けられないばかりでなく、将来、老齢年金が受けられないこともあつて、老後生活の支えが失われます。

いま一度、お確かめください。もし未納ならば、月末までに必ず納めましょう。

なお、去年の四月から十二月までの保険料を滞納している分も、四月中ならば役場国民年金係へ納めることができます。

## スーム・インサークル

④

川北地区  
女性交通安全クラブ



わたし達のクラブ(会長・犬董静子他百三十六人)は、昭和五十一年三月二十六日に発足しました。発足当時は、会員数三十一人でしたが、現在では百一十七人の会員により、わたし達の町から交通事故をなくすよう強く呼びかけながら活動しています。

主な活動としては、毎年、川北地区の新入学児・幼稚園児・保育所児に、交通安全のお守りを配布しています。しかし、配布するにしても会費だけでは賄えないので年六回の古紙・空ビン回収収益金をこれに充てるなど苦勞もあります。また、町の交通安全係と連携し、春・秋の交通安全運動には、テント作戦などにも積極的に参加しています。去年からは、交通安全ク

ス玉を作り各職場に送つたりもしました。会員相互の親睦を深めるためと運転技術の向上を図ることを目的に、自家用車を持ちより遠乗会も実施しました。

これからは、黄色い旗の波運動を広めるとともに、各地区にサークル活動の輪を広め、交通事故の無い明るい町づくりのため敵しいときもありますが和気あいあいのなかで活動を行っていきます。

入会ご希望の方は、犬董静子 〇〇2016までご連絡ください。

健康相談日 四月九、二十三日午前九時から午後三時まで役場健康相談室(基幹集落センター)

人のうごき

根室支庁管内

町村公平委員会委員

進藤松太郎氏・任期・昭和五十七年四月一日から昭和六十一年三月三十一日まで

根室標津駅

川北駅

駅長 下坂茂光氏 着任

標津警察官派出所

所長 池田文男氏 着任

標津簡易裁判所

庶務課長 森政一氏 着任

標津営林署

次長 渡辺利雄氏 着任

標津消防団

団長 新川由衛氏 就任  
前団長 川畑貞三氏 退任

役場の執務時間が変わりました

役場の執務時間が、三月一日から変わりました。従来・夏期・冬期の時間帯に分かれていましたが、これからは通年つぎの時間で執務を行います。

平日 午前八時四十五分から午後五時まで

広報しべつの表紙写真を皆さんから募集します くわしくは 総務課広報係まで

土曜日 午前八時四十五分から正午まで  
なお、休日の緊急業務は日直が受け付けます。

寄付

ありがとうございます

社会福祉協議会へ

活動資金として

▼聖友標津

〈敬称略〉

標津町へ

標津駅前で食堂を経営している

篠田光子さんから、ゴミ箱八箇が贈られました。町では、さっそく

役場庁舎と総合体育館に配置し、

活用させていただいております。

役場窓口から  
2月16日から  
3月15日まで  
届け出分です  
〈敬称略〉

お誕生おめでとう

父の氏名	続柄	子の名	住所
崎地 猛	長男	正 宣	川上 町
長崎 政日出	2女	由美子	茶志骨P
小山内 佐一	2男	雄 亮	弥栄 町
藤本 謙二	3男	知 暁	双葉 町
滝本 清	長男	悠	桜木 町
笹木 利弘	長女	真由美	共栄 町
成田 昭	長男	伶 史	旭 町
亀田 秀則	3男	貴 光	忠 類 町
白戸 幸一	長男	孝	共栄 町

いつまでもお幸せに

夫の氏名	妻の氏名	住所
小場 宏	小場 友子	北古多郷

おくやみ申し上げます

氏名	住所	年齢
戸田 信太郎	住吉 町	85
青池 イソ	桜木 町	79

旅先の無事故のためよりは電話から  
行楽シーズンの幕あけ……

昼間もお得な日曜・祝日割引

60KMを超えるダイヤル通話料が  
日曜・祝日は昼間も約4割引に

電話局だよ

No.9

はい！こちら110番

自動車盗難にあった場合すぐに110番

◎車から離れる時は忘れずエンジンキーを抜きましょう

◎自動車のドア、オートバイのハンドル、自転車に錠をかけましょう

事件が起きた場合、発見した場合、現場はそのままに！  
標津警察官派出所

ゴミ収集日程・ゴミは区別して出しましょう

燃えるゴミ

▼月・木曜日

新川上町・川上町

栄 町・緑 町

弥栄町

▼火・金曜日

本 町・鳩ヶ丘町

双葉町・桜木町

住吉町・東浜町

▼水曜日

川北市街地区・伊茶仁

忠類・浜古多郷・薫別

崎無異・古多郷市街

▼土曜日

川北市街地区・伊茶仁

忠類

燃えないゴミ

▼四月七日・五月十二日

川北市街地区・伊茶仁

忠類・浜古多郷・薫別

▼四月八日・五月十三日

崎無異・古多郷市街

新川上町・川上町

栄 町・緑 町

弥栄町

▼四月九日・五月十四日

本 町・鳩ヶ丘町

双葉町・桜木町

住吉町・東浜町